

# 別添資料

(公開版)

(仮称) 古平・余市ウィンドファーム事業  
に係る環境影響評価方法書

令和6年1月12日

関西電力株式会社

## 目 次

別添資料 2-1 (非公開) .....	1
別添資料 3-2 .....	2
別添資料 3-7 .....	4
別添資料 3-8 .....	11
別添資料 3-14 .....	13
別添資料 3-15 .....	14
別添資料 6-13 .....	15
別添資料 6-25 .....	16
別添資料 6-26 .....	28

非公開

図 風車配置計画

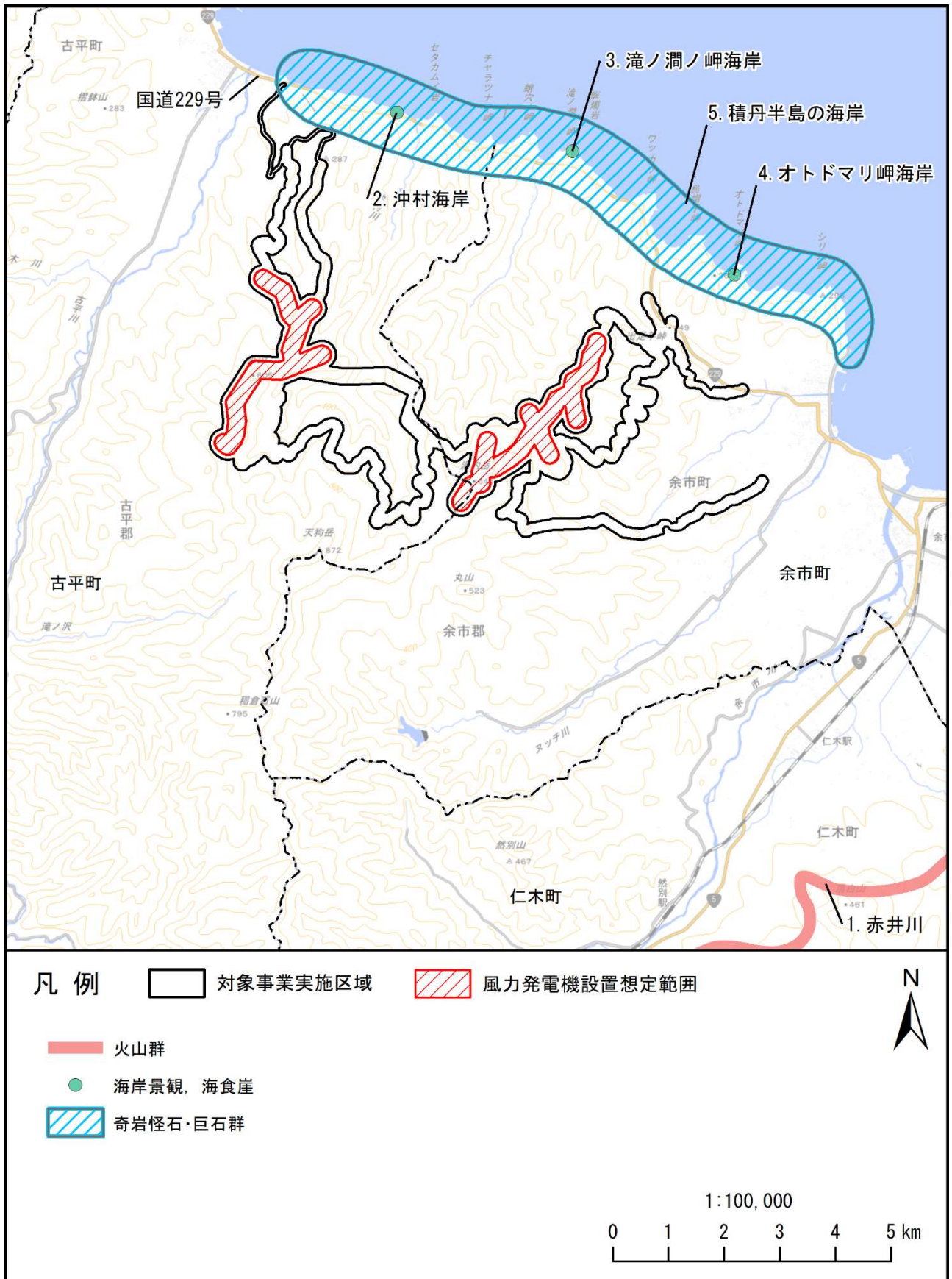


図 重要な地形・地質



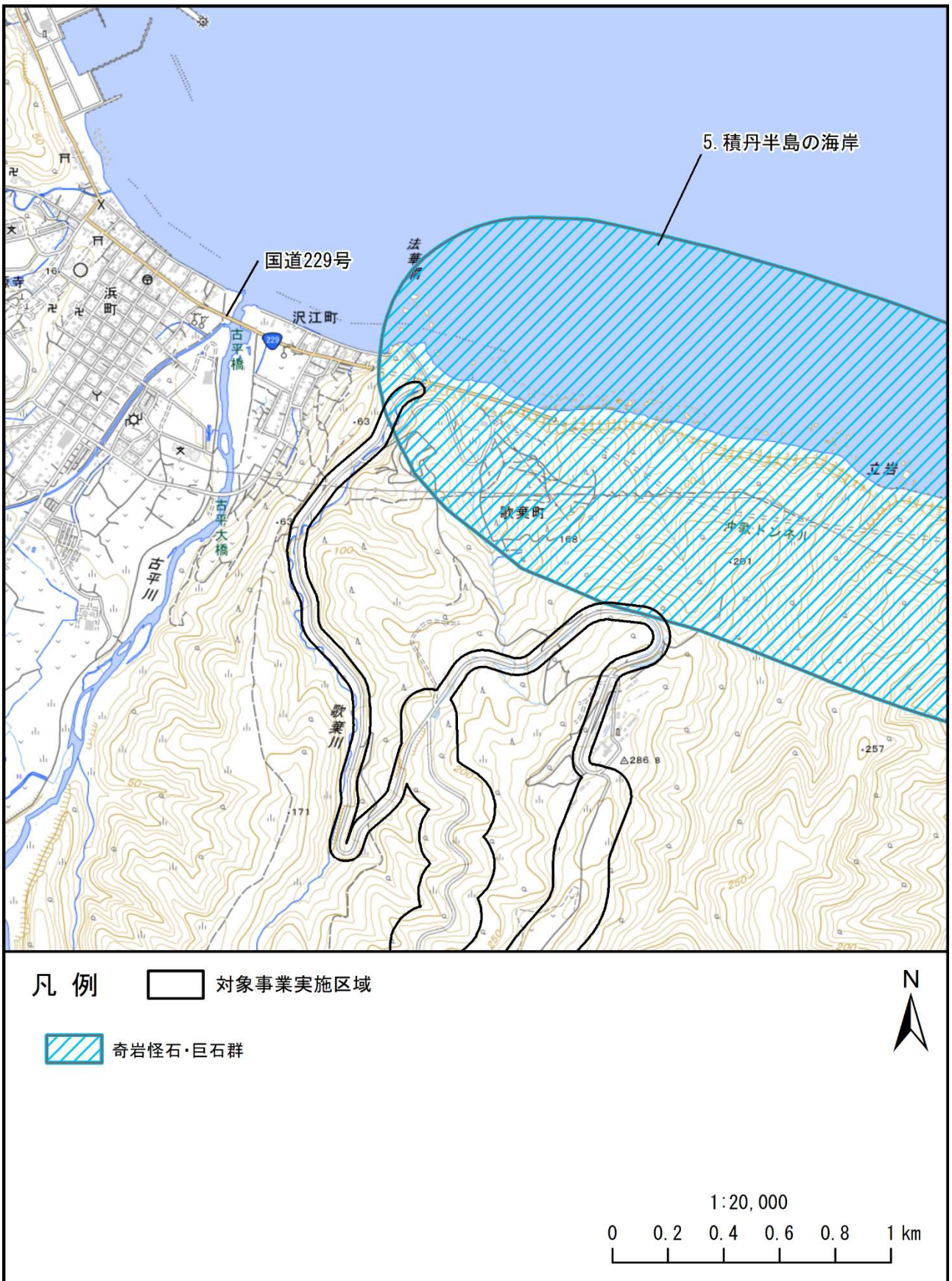


図 重要な地形・地質（拡大図）

別添資料 3-7(1)

表 植生調査（優占種調査） 調査結果概要

地区	地点番号	群落名称	標高 (m)	方位	傾斜 (度)	優占種	その他の種	胸高直径 平均(cm)	胸高直径 最大(cm)
古平北 部エリ ア	A1	エゾイタヤーミズナラ群落	570	E	20	ダケカンバ	ミズナラ、ナナカマド、ハリギリ	32(ダケカンバ)	42(ミズナラ)
	A2	溪畔林 (ヤチダモ群落等)	490	E	5	ヤチダモ	ヤチダモ、アカイタヤ、ケヤマハンノキ、キハダ、オ ヒョウ、オノエヤナギ、バッコヤナギ	-	75(ヤチダモ)
	A3	エゾイタヤーミズナラ群落	540	SE	35	ミズナラ	ダケカンバ、ウダイカンバ、アカイタヤ	26(ダケカン バ)	150(ミズナラ)
	A4	エゾイタヤーミズナラ群落	550	NE	10	ダケカンバ	シナノキ、ミズナラ、アカイタヤ、ホオノキ	26(ダケカン バ)	60(ダケカンバ) 45(シナノキ)
	A5	トドマツ(エゾマツを含む)植林 (放置タイプもしくは誘導林タイプ)	480	NE	10	トドマツ	ダケカンバ、アカイタヤ、ウダイカンバ、ヤマハンノ キ、エゾイタヤ、ヤチダモ	36(ダケカン バ)	72(トドマツ)
	A6	ダケカンバ群落(V)	470	NW	15	ダケカンバ	ハリギリ、ナナカマド	12(ダケカン バ)	-
	A7	溪畔林 (ヤチダモ群落等)	460	NE	25	ヤチダモ	オノエヤナギ、オニグルミ	12(ヤチダモ)	-
	H1	ダケカンバ群落(V)	590	SE	15	ダケカンバ	アカイタヤ、ヤマウルシ、チシマザサ、ヤマブドウ、オ オカメノキ、ツタウルシ	17	39(アカイタヤ)
	H2	エゾイタヤーミズナラ群落	570	NE	30	ダケカンバ	シナノキ、アカイタヤ、シナノキ、ミズナラ、チシマザ サ	-	45
古平南 部エリ ア	H3	ササーダケカンバ群落(北海道) (植生未判読箇所のため仮名)	780	NE	20	ダケカンバ	ナナカマド、ダケカンバ、ミヤマザクラ、チシマザサ、 ハイイヌツゲ、オオカメノキ、シラネウラボ	60	-
	H4	ハイマツ群落 (植生未判読箇所のため仮名)	790	-	-	チシマザサ	ハイマツ、ダケカンバ、ハイイヌツゲ	-	-
	H5	ハイマツ群落 (植生未判読箇所のため仮名)	750	SE	15	ハイマツ	チシマザサ、シラネウラボ、ミネカエデ	12	-
	H6	落葉広葉低木自然林 (植生未判読箇所のため仮名)	700	-	-	ミヤマザクラ	エゾイタヤ、ナナカマド、チシマザサ、シラネウラボ、 ミネカエデ、ツルシキミ、クルマバソウ、ツルアジサイ	11	-
	H7	ダケカンバ群落(Ⅲ)もしくはササー ダケカンバ群落(北海道) (植生未判読箇所のため仮名)	660	SE	20	ダケカンバ	アカイタヤ、ナナカマド、コシアブラ、ハウチワカエ デ、アカイタヤ、チシマザサ、オオカメノキ、ハイイ ヌツゲ、オオバクロモジ、シラネウラボ	40	52
	H8	エゾイタヤーシナノキ群落 (植生未判読箇所のため仮名)	650	SW	25	ミズナラ	シナノキ、ミズナラ、アカイタヤ、ハウチワカエデ、ノ リウツギ、オオカメノキ、チシマザサ、ハイイヌツゲ、 シラネウラボ、イワガラミ	45	80
	H9	トドマツーミズナラ群落 (植生未判読箇所のため仮名)	530	S	30	トドマツ	ミズナラ、ダケカンバ、シナノキ、ナナカマド、アカイ タヤ、アズキナシ、エゾヤマザクラ、アカイタヤ、チシ マザサ、ハイイヌツゲ、ツルシキミ、オオカメノキ	37	60
	H10	ダケカンバ群落 (植生未判読箇所のため仮名)	460	E	10	ダケカンバ	キハダ、ウワミズザクラ、アカイタヤ、チシマザサ、ツ タウルシ、オオカメノキ	16	20
	H11	トドマツーミズナラ群落 (植生未判読箇所のため仮名)	450	NE	10	トドマツ	ミズナラ、ダケカンバ、アカイタヤ、ナナカマド、ウワ ミズザクラ、アカイタヤ、ハウチワカエデ、チシマザ サ、ハイイヌツゲ、エゾユズリハ、ツルシキミ	45	60

別添資料 3-7(2)

表 植生調査 (優占種調査) 調査個票(1)

対照番号 ( A1 ) 群落名: エゾイタヤミズナラ群落

(地形) 山頂・尾根・斜面: 上・中・下: 凸・凹: 谷: 平地 (風当) 強・中・弱 (海拔) 570m  
 (土壌) ポド性・褐森・赤・黄・黄褐森・アンド・グライ (日当) 陽・中・陰 (方位) E  
 凝グライ・沼沢・沖積・高湿草・非固岩屑・固岩屑・水面下 (土湿) 乾・適・湿・過湿 (傾斜) 20°  
 (面積) × m<sup>2</sup>

(階層)	優占種	高さ(m)	植被率(%)	(備考) 胸高直径	(種数)
B1 高木層	ダケカンバ	~18		平均 ダケカンバ 32cm	GPS番号
B2 亜高木層		~		最大 ミズナラ 42cm	1406
S 低木層		~			写真No. 5805, 5807, 5808
K 草本層		~			

調査期日: 2022 年 10月 11 日 調査者:

S	D・S	ssp.	S	D・S	ssp.	S	D・S	ssp.
B1		ダケカンバ						
B1		ミズナラ						
B1		ナナカマド						
B1		ハリギリ						

対照番号 ( A2 ) 群落名: 溪畔林 (ヤチダモ群落等)

(地形) 山頂・尾根・斜面: 上・中・下: 凸・凹: 谷: 平地 (風当) 強・中・弱 (海拔) 490m  
 (土壌) ポド性・褐森・赤・黄・黄褐森・アンド・グライ (日当) 陽・中・陰 (方位) E  
 凝グライ・沼沢・沖積・高湿草・非固岩屑・固岩屑・水面下 (土湿) 乾・適・湿・過湿 (傾斜) 5°  
 (面積) × m<sup>2</sup>

(階層)	優占種	高さ(m)	植被率(%)	(備考) 胸高直径	(種数)
B1 高木層	ヤチダモ	~26		ヤチダモ 75 cm	GPS番号
B2 亜高木層		~		cm	1407
S 低木層		~			写真No. 5839, 5840, 5841
K 草本層		~			

調査期日: 2022 年 10月 12 日 調査者:

S	D・S	ssp.	S	D・S	ssp.	S	D・S	ssp.
B1		ヤチダモ	B1		オヒョウ			
B1		アカイタヤ	B1		オノエヤナギ			
B1		ケヤマハンノキ	B1		バッコヤナギ			
B1		キハダ						

対照番号 ( A3 ) 群落名: エゾイタヤミズナラ群落

(地形) 山頂・尾根・斜面: 上・中・下: 凸・凹: 谷: 平地 (風当) 強・中・弱 (海拔) 540m  
 (土壌) ポド性・褐森・赤・黄・黄褐森・アンド・グライ (日当) 陽・中・陰 (方位) SE  
 凝グライ・沼沢・沖積・高湿草・非固岩屑・固岩屑・水面下 (土湿) 乾・適・湿・過湿 (傾斜) 35°  
 (面積) × m<sup>2</sup>

(階層)	優占種	高さ(m)	植被率(%)	(備考) 胸高直径	(種数)
B1 高木層	ミズナラ	~16		最大 ミズナラ 150cm	GPS番号
B1 高木層	ダケカンバ	~17		平均 ダケカンバ 26cm	1408
S 低木層		~			写真No. 5844, 5845, 5855
K 草本層		~			

調査期日: 2022 年 10月 12 日 調査者:

S	D・S	ssp.	S	D・S	ssp.	S	D・S	ssp.
B1	優占	ダケカンバ						
B1		ウダイカンバ						
B1		アカイタヤ						
		ミズナラ						

Memo. \_\_\_\_\_

別添資料 3-7(3)

表 植生調査 (優占種調査) 調査個票(2)

対照番号 (A4) 群落名: エゾイタヤ-ミズナラ群落

(地形) 山頂・尾根・斜面: 上・中・下: 凸・凹: 谷: 平地 (風当) 強・**中**・弱 (海拔) 550m  
 (土壌) ボド性・褐森・赤・黄・黄褐森・アンド・グライ (日当) 陽・**中**・陰 (方位) NE  
 凝グライ・沼沢・沖積・高湿草・非固岩屑・固岩屑・水面下 (土湿) 乾・**適**・湿・過湿 (傾斜) 10°  
 (面積) × m<sup>2</sup>

(階層) 優占種 高さ(m) 植被率(%) (備考) 胸高直径 (種数)  
 B1 高木層 ダケカンバ ~22 最大 ダケカンバ 60cm GPS番号  
 B1 高木層 シナノキ ~20 最大 シナノキ 45cm 1412  
 B1 高木層 ダケカンバ ~16 平均 ダケカンバ 26cm  
 K 草本層 ~ 写真No. 5870, 5871, 5872

調査期日: 2022 年 10月 12 日 調査者:

S	D・S	ssp.	S	D・S	ssp.	S	D・S	ssp.
B1		ダケカンバ						
B1		シナノキ						
B1		ミズナラ						
B1		アカイタヤ						
B1		ホオノキ						

対照番号 (A5) 群落名: トドマツ (エゾマツを含む) 植林 (放置タイプもしくは誘導林タイプ)

(地形) 山頂・尾根・斜面: 上・中・下: 凸・凹: 谷: 平地 (風当) 強・**中**・弱 (海拔) 480m  
 (土壌) ボド性・褐森・赤・黄・黄褐森・アンド・グライ (日当) 陽・**中**・陰 (方位) NE  
 凝グライ・沼沢・沖積・高湿草・非固岩屑・固岩屑・水面下 (土湿) 乾・**適**・湿・過湿 (傾斜) 10°  
 (面積) × m<sup>2</sup>

(階層) 優占種 高さ(m) 植被率(%) (備考) 胸高直径 (種数)  
 B1 高木層 トドマツ ~30 最大 トドマツ 72cm GPS番号  
 B1 高木層 ダケカンバ ~22 平均 ダケカンバ 36cm 1414  
 S 低木層 ~ 写真No. 5888, 5889, 5890  
 K 草本層 ~

調査期日: 2022 年 10月 12 日 調査者:

S	D・S	ssp.	S	D・S	ssp.	S	D・S	ssp.
B1		ダケカンバ	B1		トドマツ			
B1		アカイタヤ	B1		エゾイタヤ			
B1		ウダイカンバ	B1		ヤチダモ			
B1		ヤマハンノキ						

対照番号 (A6) 群落名: ダケカンバ群落 (V)

(地形) 山頂・尾根・斜面: 上・**中**・下: 凸・凹: 谷: 平地 (風当) 強・**中**・弱 (海拔) 470m  
 (土壌) ボド性・褐森・赤・黄・黄褐森・アンド・グライ (日当) 陽・**中**・陰 (方位) NW  
 凝グライ・沼沢・沖積・高湿草・非固岩屑・固岩屑・水面下 (土湿) 乾・**適**・湿・過湿 (傾斜) 15°  
 (面積) × m<sup>2</sup>

(階層) 優占種 高さ(m) 植被率(%) (備考) 胸高直径 (種数)  
 B1 高木層 ダケカンバ ~20 平均 ダケカンバ 12cm GPS番号  
 B2 亜高木層 ~ 1415  
 S 低木層 ~ 写真No. 5902, 5903, 5904  
 K 草本層 ~

調査期日: 2022 年 10月 12 日 調査者:

S	D・S	ssp.	S	D・S	ssp.	S	D・S	ssp.
B1		ダケカンバ						
B1		ハリギリ						
B1		ナナカマド						

Memo.

対照番号 (A7) 群落名: 溪畔林 (ヤチダモ群落等)

(地形) 山頂・尾根・斜面: 上・**中**・下: 凸・凹: 谷: 平地 (風当) 強・**中**・弱 (海拔) 460m  
 (土壌) ボド性・褐森・赤・黄・黄褐森・アンド・グライ (日当) 陽・**中**・陰 (方位) NE  
 凝グライ・沼沢・沖積・高湿草・非固岩屑・固岩屑・水面下 (土湿) 乾・**適**・湿・過湿 (傾斜) 25°  
 (面積) × m<sup>2</sup>

(階層) 優占種 高さ(m) 植被率(%) (備考) 胸高直径 (種数)  
 B1 高木層 ヤチダモ ~25 平均 ヤチダモ 12cm GPS番号  
 B2 亜高木層 ~ 1416  
 S 低木層 ~ 写真番号  
 K 草本層 ~ 写真No. 5925, 5926, 5927

調査期日: 2022 年 10月 12 日 調査者:

S	D・S	ssp.	S	D・S	ssp.	S	D・S	ssp.
B1		ヤチダモ						
B1		オノエヤナギ						
B1		オニグルミ						



別添資料 3-7(4)

表 植生調査 (優占種調査) 調査個票(3)

対照番号 ( H1 ) 群落名:ダケカンバ群落 ( V )

(地形) 山頂・尾根・**斜面**:上・**中**・下:凸・凹:谷:平地 (風当) 強・**中**・弱 (海拔) 590m  
 (土壌) ポド性・褐森・赤・黄・黄褐森・アンド・グライ (日当) 陽・**中**・陰 (方位) S60E  
 凝グライ・沼沢・沖積・高湿草・非固岩屑・固岩屑・水面下 (土湿) 乾・**適**・湿・過湿 (傾斜) 15°  
 (面積) × m<sup>2</sup>

(階層)	優占種	高さ(m)	植被率(%)	(備考) 胸高直径	(種数)
B1 高木層	ダケカンバ	~14	90	平均 17cm	GPS番号
B2 亜高木層		~		最大 アカイタヤ 39cm	
S 低木層	ヤマウルシ	~3	5		写真No.
K 草本層	チシマザサ	~2.3	100		

調査期日: 2022 年 10月 11 日 調査者:

S	D・S	ssp.	S	D・S	ssp.	S	D・S	ssp.
B1		ダケカンバ		K	オオカメノキ			
B1		アカイタヤ		K	ツタウルシ			
S		ヤマウルシ						
K		チシマザサ						
K		ヤマブドウ						

対照番号 ( H2 ) 群落名:エゾイタヤミズナラ群落

(地形) 山頂・尾根・**斜面**:上・**中**・下:凸・凹:谷:平地 (風当) 強・**中**・弱 (海拔) 570m  
 (土壌) ポド性・褐森・赤・黄・黄褐森・アンド・グライ (日当) 陽・**中**・陰 (方位) N70E  
 凝グライ・沼沢・沖積・高湿草・非固岩屑・固岩屑・水面下 (土湿) 乾・**適**・湿・過湿 (傾斜) 30°  
 (面積) × m<sup>2</sup>

(階層)	優占種	高さ(m)	植被率(%)	(備考) 胸高直径	(種数)
B1 高木層	ダケカンバ	~20	60	max 45 cm	GPS番号
B2 亜高木層	アカイタヤ	~12	60	cm	
S 低木層	-	~			写真No.
K 草本層	チシマザサ	~2.5	100		

調査期日: 2022 年 10月 12 日 調査者:

S	D・S	ssp.	S	D・S	ssp.	S	D・S	ssp.
B1		ダケカンバ	B2		ミズナラ			
B1		シナノキ	k		チシマザサ			
B2		アカイタヤ						
B2		シナノキ						

対照番号 ( H3 ) 群落名: ササーダケカンバ群落 (北海道)

(地形) 山頂・尾根・**斜面**:上・中・下:凸・凹:谷:平地 (風当) **強**・中・弱 (海拔) 780m  
 (土壌) ポド性・褐森・赤・黄・黄褐森・アンド・グライ (日当) **陽**・中・陰 (方位) N60E  
 凝グライ・沼沢・沖積・高湿草・非固岩屑・固岩屑・水面下 (土湿) 乾・**適**・湿・過湿 (傾斜) 20°  
 (面積) × m<sup>2</sup>

(階層)	優占種	高さ(m)	植被率(%)	(備考) 胸高直径	(種数)
B1 高木層	ダケカンバ	~18	60	平均 60cm	GPS番号
B1 高木層	-	~			
S 低木層	ナナカマド	~5	20		写真No.
K 草本層	チシマザサ	~2	100		

調査期日: 2022 年 10月 12 日 調査者:

S	D・S	ssp.	S	D・S	ssp.	S	D・S	ssp.
B1	優占	ダケカンバ	K		チシマザサ			
S		ナナカマド			ハイイヌツゲ			
S		ダケカンバ			オオカメノキ			
S		ミヤマザクラ			シラネウラボ			

Memo. \_\_\_\_\_

別添資料 3-7(5)

表 植生調査 (優占種調査) 調査個票(4)

対照番号 ( H4 )	群落名:ハイマツ群落		
(地形) (山頂)・尾根・斜面:上・中・下:凸・凹:谷:平地	(風当) (強)・中・弱	(海拔)	790m
(土壌) ボド性・褐森・赤・黄・黄褐森・アンド・グライ	(日当) (陽)・中・陰	(方位)	-
凝グライ・沼沢・沖積・高湿草・非固岩屑・固岩屑・水面下	(土湿) 乾・(適)・湿・過湿	(傾斜)	-°
(階層)	優占種	高さ(m)	植被率(%)
B1 高木層		~	
B2 亜高木層		~	
S 低木層	ハイマツ	~2.5	40
K 草本層	チシマザサ	~1.5	100

(面積) × m<sup>2</sup>  
(種数)  
GPS番号

写真No.

調査期日: 2022 年 10月 11 日 調査者:

S	D・S	ssp.	S	D・S	ssp.	S	D・S	ssp.
S		ハイマツ						
S		ダケカンバ						
K		チシマザサ						
K		ハイイヌツゲ						

対照番号 ( H5 )	群落名:ハイマツ群落		
(地形) 山頂・(尾根)・斜面:上・中・下:凸・凹:谷:平地	(風当) (強)・中・弱	(海拔)	750m
(土壌) ボド性・褐森・赤・黄・黄褐森・アンド・グライ	(日当) (陽)・中・陰	(方位)	S30E
凝グライ・沼沢・沖積・高湿草・非固岩屑・固岩屑・水面下	(土湿) 乾・(適)・湿・過湿	(傾斜)	15°
(階層)	優占種	高さ(m)	植被率(%)
B1 高木層		~	
B2 亜高木層		~	
S 低木層	ハイマツ	~3.0	90
K 草本層	チシマザサ	~2.0	90

(面積) × m<sup>2</sup>  
(種数)  
GPS番号

12cm

調査期日: 2022 年 10月 12 日 調査者:

S	D・S	ssp.	S	D・S	ssp.	S	D・S	ssp.
S		ハイマツ						
K		チシマザサ						
K		シラネワラビ						
K		ミネカエデ						

対照番号 ( H6 )	群落名: 落葉広葉低木自然林		
(地形) 山頂・(尾根)・斜面:上・中・下:凸・凹:谷:平地	(風当) (強)・中・弱	(海拔)	700m
(土壌) ボド性・褐森・赤・黄・黄褐森・アンド・グライ	(日当) (陽)・中・陰	(方位)	
凝グライ・沼沢・沖積・高湿草・非固岩屑・固岩屑・水面下	(土湿) 乾・(適)・湿・過湿	(傾斜)	°
(階層)	優占種	高さ(m)	植被率(%)
B1 高木層		~	
B1 高木層		~	
S 低木層	ミヤマザクラ	~5.0	80
K 草本層	チシマザサ	~2.2	100

(面積) × m<sup>2</sup>  
(種数)  
GPS番号

11cm

調査期日: 2022 年 10月 12 日 調査者:

S	D・S	ssp.	S	D・S	ssp.	S	D・S	ssp.
S		ミヤマザクラ	K		シラネワラビ	K		ツルアジサイ
S		エゾイタヤ	K		ミネカエデ			
S		ナナカマド	K		ツルシキミ			
K		チシマザサ	K		クルマバソウ			

Memo. \_\_\_\_\_

別添資料 3-7(6)

表 植生調査 (優占種調査) 調査個票(5)

対照番号 ( H7 ) 群落名:ダケカンバ群落 (Ⅲ) もしくはササ-ダケカンバ群落 (北海道)

(地形) 山頂・尾根・斜面:上・中・下:凸・凹:谷:平地	(風当) 強・中・弱	(海拔) 660m
(土壌) ポド性・褐森・赤・黄・黄褐森・アンド・グライ	(日当) 陽・中・陰	(方位) S80E
凝グライ・沼沢・沖積・高湿草・非固岩屑・固岩屑・水面下	(土湿) 乾・適・湿・過湿	(傾斜) 20°
		(面積) × m <sup>2</sup>

(階層)	優占種	高さ(m)	植被率(%)	(備考) 胸高直径	(種数)
B1 高木層	ダケカンバ	~17	90	平均 40cm	GPS番号
B2 亜高木層	アカイタヤ	~9	30	最大 52cm	
S 低木層	ハウチワカエデ	~4	30		
K 草本層	チシマザサ	~1.5	90		

調査期日: 2022 年 10月 12 日 調査者:

S	D・S	ssp.	S	D・S	ssp.	S	D・S	ssp.
B1		ダケカンバ	S		アカイタヤ	K		シラネワラビ
B2		アカイタヤ	K		チシマザサ			
B2		ナナカマド	K		オオカメノキ			
B2		コシアブラ	K		ハイイヌガヤ			
S		ハウチワカエデ	K		オオバクロモジ			

対照番号 ( H8 ) 群落名:エゾイタヤ-シナノキ (エゾイタヤ-ミズナラ群落)

(地形) 山頂・尾根・斜面:上・中・下:凸・凹:谷:平地	(風当) 強・中・弱	(海拔) 650m
(土壌) ポド性・褐森・赤・黄・黄褐森・アンド・グライ	(日当) 陽・中・陰	(方位) S50W
凝グライ・沼沢・沖積・高湿草・非固岩屑・固岩屑・水面下	(土湿) 乾・適・湿・過湿	(傾斜) 25°
		(面積) × m <sup>2</sup>

(階層)	優占種	高さ(m)	植被率(%)	(備考) 胸高直径	(種数)
B1 高木層	ミズナラ	~18	80	平均 45cm	GPS番号
B2 亜高木層	ミズナラ	~10	40	最大 80cm	
S 低木層	ハウチワカエデ	~2.0	70		
K 草本層	チシマザサ	~1.0	70		

調査期日: 2022 年 10月 12 日 調査者:

S	D・S	ssp.	S	D・S	ssp.	S	D・S	ssp.
B1		ミズナラ	S		ハウチワカエデ	K		ハイイヌツゲ
B1		シナノキ	S		ノリウツギ	K		シラネワラビ
B2		ミズナラ	S		オオカメノキ	K		イワガラミ
B2		アカイタヤ	K		チシマザサ			

対照番号 ( H9 ) 群落名: トドマツ-ミズナラ群落

(地形) 山頂・尾根・斜面:上・中・下:凸・凹:谷:平地	(風当) 強・中・弱	(海拔) 530m
(土壌) ポド性・褐森・赤・黄・黄褐森・アンド・グライ	(日当) 陽・中・陰	(方位) S
凝グライ・沼沢・沖積・高湿草・非固岩屑・固岩屑・水面下	(土湿) 乾・適・湿・過湿	(傾斜) 30°
		(面積) × m <sup>2</sup>

(階層)	優占種	高さ(m)	植被率(%)	(備考) 胸高直径	(種数)
B1 高木層	トドマツ	~22	40	最大 60cm	GPS番号
B1 高木層	ミズナラ	~16	80	平均 37cm	
S 低木層	アカイタヤ	~5	20		
K 草本層	チシマザサ	~1.7	90		

調査期日: 2022 年 10月 12 日 調査者:

S	D・S	ssp.	S	D・S	ssp.	S	D・S	ssp.
B1		トドマツ	B2		ナナカマド	S		アカイタヤ
B2		ミズナラ	B2		アカイタヤ	K		チシマザサ
B2		ダケカンバ	S		アズキナシ	K		ハイイヌツゲ
B2		シナノキ	S		エゾヤマザクラ	K		ツルシキミ、オオカメノキ

Memo. \_\_\_\_\_

別添資料 3-7(7)

表 植生調査 (優占種調査) 調査個票(6)

対照番号 ( H10 )		群落名:ダケカンバ群落	
(地形)	山頂・尾根・斜面:上・中・下:凸・凹:谷:平地	(風当)	強 中・弱 (海拔) 460m
(土壌)	ポド性・褐森・赤・黄・黄褐森・アンド・グライ	(日当)	陽 中・陰 (方位) E
凝グライ・沼沢・沖積・高湿草・非固岩屑・固岩屑・水面下		(土湿)	乾・適 湿・過湿 (傾斜) 10°
		(面積) × m <sup>2</sup>	
(階層)	優占種	高さ(m)	植被率(%)
B1 高木層	ダケカンバ	~90	90
B2 亜高木層	-	~	-
S 低木層	-	~5	10
K 草本層	チシマザサ	~1.8	90
		(備考) 胸高直径	
		平均 16cm	
		最大 20cm	
		(種数)	

調査期日: 2022 年 10月 11 日 調査者:

S	D・S	ssp.	S	D・S	ssp.	S	D・S	ssp.
B1		ダケカンバ	K		ツタウルシ			
B1		キハダ	K		オオカメノキ			
S		ウワミズザクラ						
S		アカイタヤ						
K		チシマザサ						

対照番号 ( H11 )		群落名:トドマツ・ミズナラ群落	
(地形)	山頂・尾根・斜面:上・中・下:凸・凹:谷:平地	(風当)	強 中・弱 (海拔) 450m
(土壌)	ポド性・褐森・赤・黄・黄褐森・アンド・グライ	(日当)	陽 中・陰 (方位) N70E
凝グライ・沼沢・沖積・高湿草・非固岩屑・固岩屑・水面下		(土湿)	乾・適 湿・過湿 (傾斜) 10°
		(面積) × m <sup>2</sup>	
(階層)	優占種	高さ(m)	植被率(%)
B1 高木層	トドマツ	~23	90
B2 亜高木層	アカイタヤ	~16	30
S 低木層	ウワミズザクラ	~6	30
K 草本層	チシマザサ	~2.0	90
		(備考) 胸高直径	
		平均 45cm	
		最大 60cm	
		(種数)	
		GPS番号	

調査期日: 2022 年 10月 12 日 調査者:

S	D・S	ssp.	S	D・S	ssp.	S	D・S	ssp.
B1		トドマツ	B2		ナナカマド	K		チシマザサ
B1		ミズナラ	S		ウワミズザクラ	K		ハイイヌツゲ
B1		ダケカンバ	S		アカイタヤ	K		エゾユズリハ
B2		アカイタヤ	S		ハウチワカエデ	K		ツルシキミ



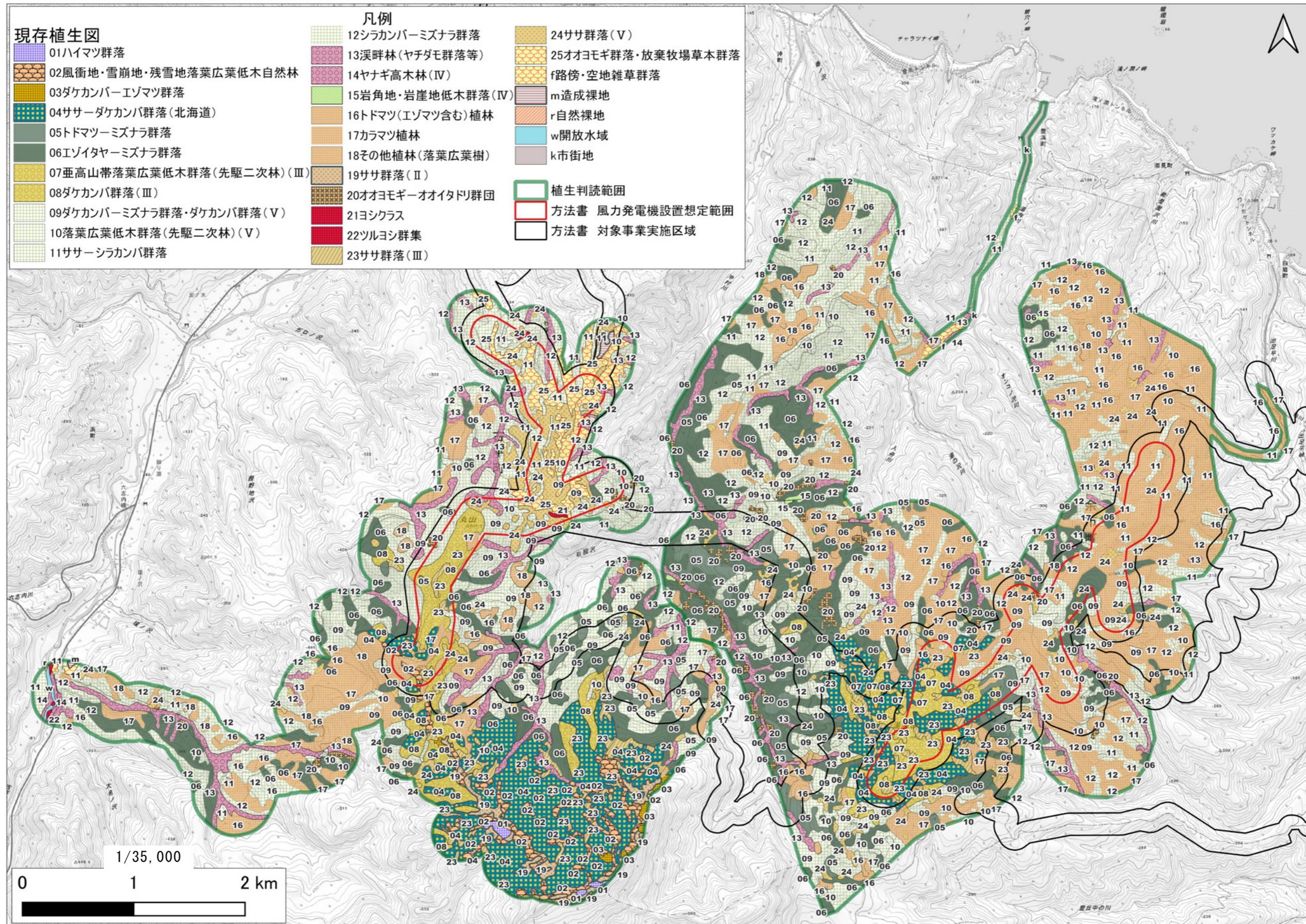


図 現存植生図(北部エリア)拡大図